



**Vodohospodářská společnost
ČERLINKA s.r.o.**

Výroční zpráva 2013

Úvodní slovo prokuristky

Vážení společníci, dámy a pánové,

výroční zpráva Vodohospodářské společnosti ČERLINKA s.r.o. za rok 2013 prezentuje zásadní události, které se v naší společnosti v tomto roce udály.

V odvětví vodohospodářství byl rok 2013 rokem velkých legislativních změn. Nejen, že vyvrcholily přípravy uvedení v život nového občanského zákoníku a zákona o korporacích, ale byla přijata poměrně rozsáhlá novela zákona o vodovodech a kanalizacích. Tyto diskutované právní normy se výrazně promítnou do chodu nejen naší společnosti, ale kladou vyšší nároky na naše zákazníky a společníky, kteří vlastní své vodovody či kanalizace.

Celostátně probírané téma sucha po mimořádně mírné zimě bez sněhu se naší společnosti zatím netýká, neboť na námi provozovaném vodním zdroji Zadní Újezd sice došlo meziročně ke snížení hladiny podzemní vody o 1 m, neznamená to ale žádné omezení v zásobování vodou.

V roce 2013 se udály dvě mimořádné události. Po 17 letech byly završeny kroky směřující ke vstupu nové obce – obce Vilémov do společnosti. Poprvé v historii pak společnost koupila celý vodovodní řad obce – vodovod v Haňovicích.

I to je známka toho, že ekonomická a provozní činnost společnosti je dlouhodobě stabilní, vztahy s odběrateli, dodavateli i zástupci obcí jsou dobré a společnost plní své poslání – kvalitně provozovat vodovody a kanalizace.

V roce 2013 měla společnost naplánován zisk 2,050.000 Kč a i když se nám podařilo vyčerpat všechny prostředky určené na opravu a údržbu, vyššími tržbami jsme se ocitli v zisku o milion vyšším.

Dobrou zprávou je, že obrat společnosti, který činí v roce 2013 61,5 mil. Kč, zůstal přes náš pesimistický předpoklad téměř stejný jako v roce 2012, když náklady se závoreň meziročně snížily o 1,3%.

Nejdůležitější investicí v roce 2013 byla výstavba vodovodního propoje mezi Žerotínovou ulicí a Třemi Dvory za téměř 5,5 mil. Kč. Druhou velkou investicí byla výstavba vodovodu v lokalitě Pavlínka v Litovli za 1,2 mil. Kč.

Z plánu investic a oprav, který byl schválen valnou hromadou, byla do roku 2014 přesunuta oprava kanalizační stoky na ulici Švédská, kde se nepodařilo pro množství námitek vyřídit stavební povolení. V Sobáčově byl pak opraven jiný úsek vodovodu, než se původně plánovalo.

Velkou pozornost naše společnost dlouhodobě věnuje i preventivnímu vyhledávání poruch na vodovodní síti. Tato práce v roce 2013 přinesla ovoce v pouze 15% ztrátě na skupinovém vodovodu Čerlinka, což je výsledek vysoko nad republikovým průměrem.

V personální oblasti nedošlo v roce 2013 k žádným změnám. Hospodaření společnosti bylo prověřeno auditorem s výrokem „bez výhrad“. Vedení účetnictví je auditorem hodnoceno trvale velmi příznivě.

Ing. Helena Stoupová, prokuristka společnosti



Obsah :

- 1) Úvodní slovo prokuristky
- 2) Základní identifikační údaje
- 3) Finanční a majetková situace společnosti
- 4) Pracovně právní vztahy
- 5) Ceny vodného a stočného
- 6) Údaje o činnosti
- 7) Investice
- 8) Provoz pitné vody
- 9) Provoz ČOV a kanalizace
- 10) Aktivity v oblasti životního prostředí
- 11) Legislativa a předpokládaný vývoj
- 12) Aktivity v oblasti výzkumu a vývoje
- 13) Zpráva o vztazích mezi ovládající a ovládanou osobou
- 14) Zpráva auditora
- 15) Zpráva dozorčí rady
- 16) Výkaz zisků a ztrát
- 17) Rozvaha
- 18) Přehled o peněžních tocích
- 19) Příloha k účetní závěrce
- 20) Náklady a výnosy dle společníků
- 21) Ztráty vody

Základní identifikační údaje

Obchodní firma :	Vodohospodářská společnost ČERLINKA s.r.o.
Datum vzniku:	19. listopadu 1992 zápis v Obchodním rejstříku vedeném Krajským soudem v Ostravě, oddíl C, vložka 3781
Firma založena :	Městem Litovel a Uničov a obcemi Červenka, Mladeč, Přovice, Žerotín, Strukov, Hnojice majetek předán Fondem národního majetku od původního vlastníka Vodovody a kanalizace Olomouc
Později vstoupily :	Obec Medlov a Obec Haňovice
Nejvyšší orgán :	Valná hromada
Statutární orgán:	Ing. Zdeněk Potužák – jednatel
Statutární orgán:	Ing. Helena Stoupová - prokuristka
Identifikační číslo :	47150904
Daňové identif. číslo :	CZ47150904
Sídlo :	Cholinská 1120, 784 01 Litovel
Právní forma :	Společnost s ručením omezeným
Základní kapitál :	760.000,- Kč
Hlav.předmět podnikání :	Provozování vodovodů a kanalizací Provádění staveb, jejich změn a odstraňování
Telefon :	585 342 366
Fax :	585 341 506
E-mail :	cerlinka@cerlinka.cz
www.stránky :	www.cerlinka.cz



Finanční a majetková situace společnosti

Hospodaření společnosti je závislé na vodném a stočném, které představuje 97% z celkových tržeb. Za rok 2013 společnost vytvořila zisk ve výši 3.142 tis. Kč. Přestože se výkony snížily oproti předcházejícímu roku z 61.836 tis. Kč na 61.448 tis. Kč, plán byl splněn na 105,31%. Proto byla vytvořena daňová rezerva na opravu hmotného majetku a finanční prostředky ve výši 1.491 tis. Kč uloženy na vázaném účtu u České spořitelny. V provozním okruhu činnosti je vykázán zisk 3.153 tis. Kč, což je 469 tis. Kč více než vloni a finančním výsledkem hospodaření je ztráta 13 tis. Kč.

Celková aktiva společnosti v průběhu roku 2013 vzrostla téměř o 6 mil. Kč, což je způsobeno pořízenými investicemi ať už nákupem nebo vlastní činností. Největší položku aktiv tvoří dlouhodobý majetek, jehož zůstatková hodnota k 31.12.2013 činila 60.863 tis. Kč. Hodnota oběžných aktiv se snížila také kvůli nižšímu stavu finančních prostředků na účtech vzhledem k financování investic v roce 2013, snížení zásob materiálu a finančnímu vypořádání se státním rozpočtem. Přesto ještě zbývající volné finanční prostředky společnost výhodně zhodnotila na termínovaných účtech u Sberbank. Vlastní kapitál je k rozvahovému dni vykázán ve výši 71.124 tis. Kč.

Společnost hospodář s vlastním majetkem a také s majetkem najatým na základě smluv o provozování infrastrukturního majetku v pořizovací hodnotě 792.074 tis. Kč. Na nájemném za tento majetek bylo obcím vyplaceno, dle dohody ve dvou nebo třech splátkách, 10.520 tis. Kč.

Pracovně právní vztahy

Současný stav pracovníků odpovídá aktuálním potřebám společnosti.

V roce 2013 bylo vynaloženo na vzdělávání 55 tis. Kč. Jedná se hlavně o odborné semináře zaměřené na zvýšení profesních znalostí zaměstnanců a standardní školení ke změnám v legislativě. Všichni zaměstnanci byli proškoleni v oblasti bezpečnosti a ochrany zdraví při práci.

Na základě uzavřené kolektivní smlouvy byly zaměstnancům poskytovány benefity ve formě příspěvků na stravování, příspěvků na penzijní a životní pojištění a také odměn při životních a pracovních jubileích.

Pozornost je věnována i zdraví zaměstnanců, všichni se podrobují pravidelným prohlídkám a dle vnitřní směrnice jsou vybaveni ochrannými oděvy a pracovními pomůckami, které potřebují k výkonu svých profesí. V roce 2013 nebyl zaznamenán žádný pracovní úraz.

Společnost se v pracovně právních vztazích řídí ustanoveními zákoníku práce, která jsou rozpracována do vnitřních směrnic. Se všemi zaměstnanci jsou uzavřeny písemné pracovní smlouvy. Mezi zaměstnanci, vedoucími zaměstnanci a vedením společnosti jsou dodržovány korektní pracovně právní vztahy o čemž svědčí i to, že společnost v uplynulém roce neřešila žádné stížnosti, výpovědi ani soudní spory.

Ceny vodného a stočného

Cenová politika společnosti je založena na uplatňování jednotné solidární ceny v závislosti na skutečně vynaložených nákladech a cena je stanovena jako jednosložková. Cena vody je věcně usměrňovanou cenou a je určovaná dle zákona č. 526/1990 Sb. o cenách a podle pravidel stanovených cenovým výměrem Ministerstva financí ČR č. 01/2013. Cena stočného zůstala v roce 2013 opět nezměněna, cena vodného se zvýšila pouze o nárůst ceny převzaté vody od společnosti Moravská vodárenská a.s.

	Cena bez DPH	Cena včetně 15 % DPH
Vodné	24,74	28,45
Stočné	23,49	27,01
Vodné a stočné celkem	48,23	55,46

Údaje o činnosti

V tomto roce byly naplánovány opravy ve výši přesahující 6,6 mil. Kč a tato částka byla vyčerpána. Z plánu byla vyřazena oprava kanalizace na ul. Švédská, která byla nahrazena opravou kanalizace na Nerudově ulici na Července, opravou části sběrače v Litovli na sídlišti Karla Sedláka a opravou komunikace na ČOV Litovel. Na úseku vodovodů nastal havarijný stav na vodovodu v Mladči směrem k hájence, proto byla opravou tohoto vodovodu nahrazena plánovaná oprava v Sobáčově ke kapličce.

Investice

Investice v roce 2013 dosáhly částky 10,5 mil. Kč, což je o 8,5 % více než bylo plánováno. Navýšení bylo způsobeno zejména díky změně materiálu na propoji mezi Žerotínovou ulicí a Třemi Dvory z PVC na litinu a zařazení do investic jeřábové dráhy na ČOV Litovel.

Na úseku kanalizací byl největší investicí nákup odstředivky na ČOV Litovel v roce 2012 a její dokončení, instalace a zprovoznění v roce 2013 v celkové hodnotě 3.380 tis. Kč. Vysoký výkon tohoto zařízení spolu s dosahovanou vyšší sušinou kalu se i přes počáteční provozní problémy podepisují na snížení nákladů za ukládání kalu i spotřebě pohonných hmot.



Hlavní plánovanou a dlouho odkládanou investicí byla výstavba vodovodního propoje mezi Žerotínovou ulicí v Litovli a Třemi Dvory. Bylo zde položeno 1.471 m litinového potrubí DN 200 včetně objektů na síti. Tato stavba výrazně vylepšila tlakové poměry na Července a ve Třech Dvorech a snížila riziko nouzového zásobování vodou při poruchách v této lokalitě.



Pokládání vodovodu v trase



Montáž kalníku



Armování a bednění šachty



Konečný stav

Další velkou investiční akcí byla realizace vodovodu pro novou bytovou výstavbu v Litovli na Pavlínce. Jednalo se o 313 m litinového potrubí Blutop DN80, včetně vodovodních přípojek v hodnotě 2.715 tis. Kč. Součástí stavby vodovodu byl i násep, který poskytuje vodovodu potřebné krytí, ale je zároveň i součástí budoucí komunikace. Částku za tento násep ve výši 1.425 tis. Kč naši společnost uhradilo Město Litovel.

Pro společnost ojedinělou akcí byl nákup vodovodu v obci Haňovice.

Provoz pitné vody

Rok 2013 byl na úseku vody rokem nejen velkých investic do nových vodovodů, ale naši pracovníci se také velkou měrou podíleli i na prováděných opravách. Dále zajišťovali běžný provoz vodovodní sítě, preventivní vyhledávání a odstraňování poruch, čištění a pozvedávání poklopů, čištění šachet, odkalování a odvzdušňování vodovodů i práce na zakázku.

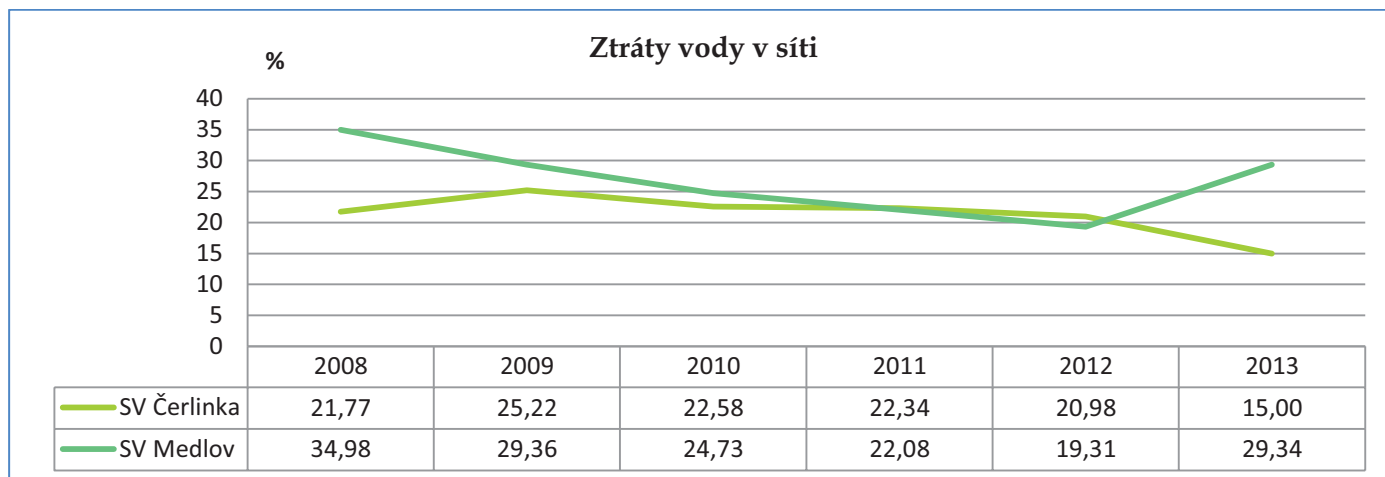
Hlavní práce na zakázku:

- ❖ vyhledání poruchy pro obce Luká, ZD Haňovice a Bouzov
- ❖ provedení domovních přípojek kanalizace a vody
- ❖ práce UNC, autodoprava, řezání asfaltu

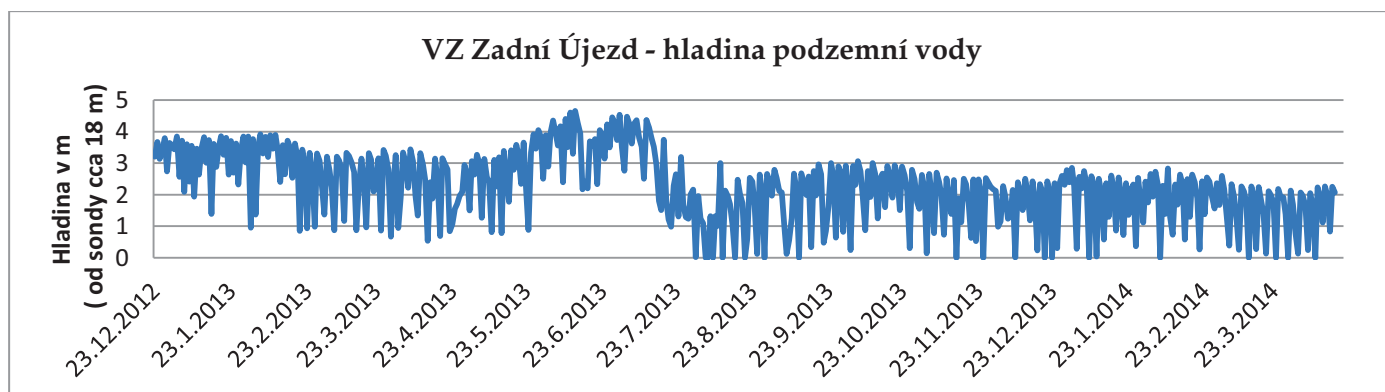
Rekonstrukce a opravy:

- ❖ výměna vodovodních řadů v Litovli v ulici Šargonská, na sídlišti Vítězná, v Chořelicích, na Července v ulici Svatoplukova a ve Mladči k hájence, výměna šoupat v Litovli na náměstí
- ❖ provedení shybky pod Moravou u Pavlínského mostu
- ❖ oprava šachty na ulici Dukelská a zrušení 2 šachet ve Třech Dvorech
- ❖ oprava střechy na vodojemu v Zadním Újezdu
- ❖ byla provedena výměna 679 ks vodoměrů s končící platností cejchu

V roce 2013 bylo opraveno 40 poruch na vodovodních řadech a 62 poruch na veřejných částech přípojek a i následkem toho se celková ztráta na provozovaných vodovodech dostala na hodnotu 15,75 %.

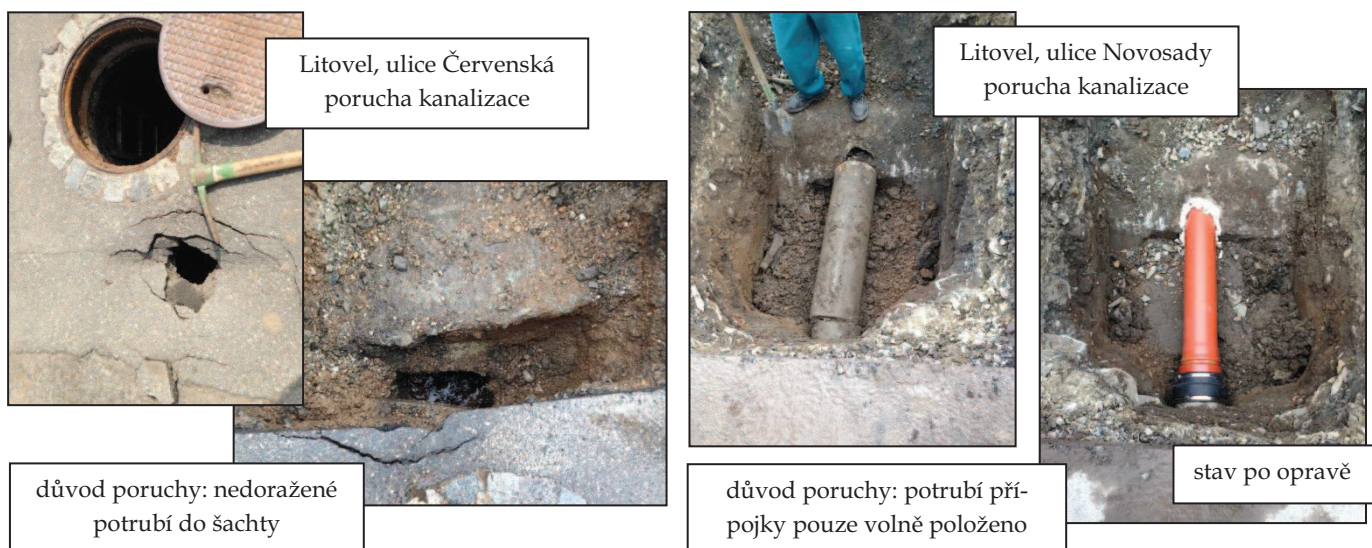


Ve velmi suchém roce 2013 jsme se zaměřili i na sledování hladiny podzemní vody ve vodním zdroji Zadní Újezd. Na grafu je patrný pokles hladiny o cca 1 m v druhé polovině roku.



Provoz ČOV a kanalizace

Na úseku kanalizací byl tento rok zvláštní mnoha poruchami na kanalizačním potrubí.



Dále pracovníci tohoto úseku zajišťovali:

- ❖ chod všech ČOV, ČS a kanalizací
- ❖ čištění kanalizací a čerpacích stanic dodavatelsky
- ❖ čištění kanalizací pomocí našeho hydročističe
- ❖ vývoz a čištění odpadních vod ze septiků a žump
- ❖ poskytování stanovisek a vyjádření k územním a stavebním řízením
- ❖ vedení potřebných evidencí souvisejících s provozem ČOV (hlášení pro Povodí Moravy, poplatková hlášení, provozně – majetková evidence, hlášení o odpadech, statistická hlášení)
- ❖ vzorkování volných výustí obcí a průmyslových podniků
- ❖ kontrola odstranění vad a nedodělků po stavbě kanalizace v obci Červenka
- ❖ kontrola výstavby zastřešení lapáku písku na ČOV Medlov

Rekonstrukce a opravy:

ČOV Litovel

- ❖ instalace odstředivky a s tím spojené úpravy stávající kalolisovny
- ❖ odstranění shybky kanalizace u Muzea
- ❖ monitoring kanalizace na sídlišti K. Sedláka
- ❖ oprava kanalizace cca 115 m o průměru DN 300 na sídlišti K. Sedláka
- ❖ výroba a instalace žebříků do kanalizačních šachet – 84ks
- ❖ výroba kontejnerů
- ❖ výměna ventilů na malých ČS
- ❖ výměna řetězů k čerpadlům na ČOV Pavlínka a malých ČS
- ❖ oprava propadlé kanalizace na ulicích Červenská a Novosady
- ❖ instalace zvedacího zařízení a úprava stávající jeřábové dráhy na PS 3 – Doubrava
- ❖ oprava komunikace na ČOV Litovel

ČOV Mladeč

- ❖ výroba a instalace žebříku do vstupní ČS

ČOV Červenka

- ❖ výstavba dešťové stoky A7
- ❖ monitoring stok na ulicích Krátká, Nerudova a Wolkerova
- ❖ oprava kanalizační stoky na ulicích Krátká a Nerudova
- ❖ malování ČOV



Největší opravou kanalizace byla oprava kanalizace v ulici Nerudova na Července. Jedná se o akci, která byla zařazena místo opravy kanalizace na ulici Švédská v Litovli, na kterou se nám nepodařilo získat stavební povolení.



ČOV Medlov

- ❖ instalace nového zvedacího zařízení a úprava stávající jeřábové dráhy
- ❖ kontrola splaškové stoky pomocí kouře v obci Králová
- ❖ rekonstrukce zásuvkového obvodu ČOV
- ❖ čištění ucpaného nátoku DN 300

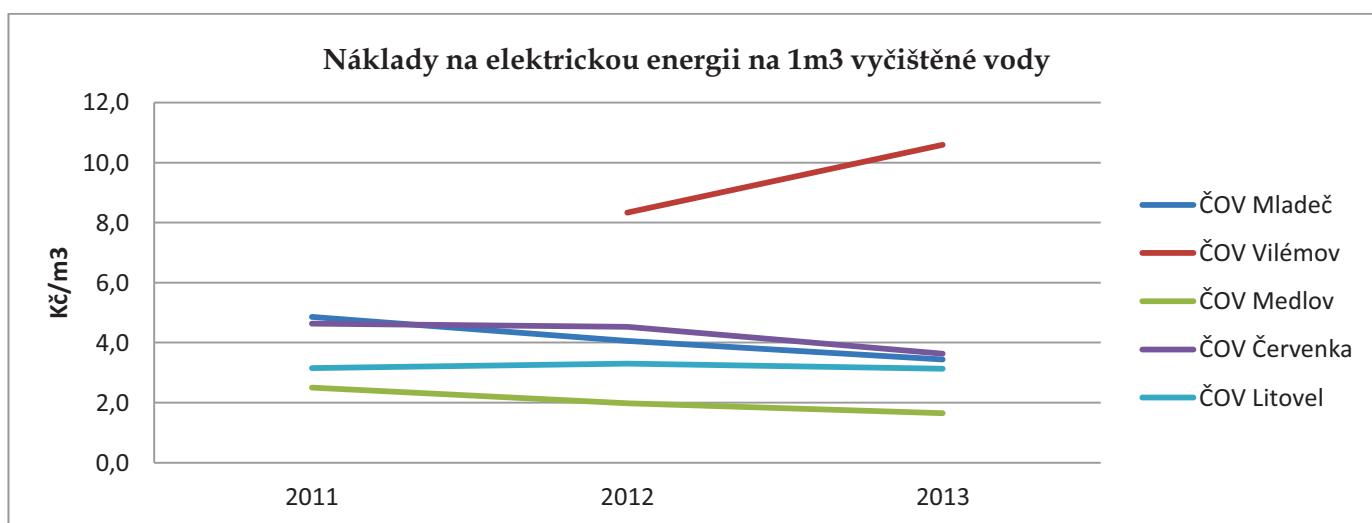
ČOV Vilémov

- ❖ kontrola splaškové kanalizace pomocí kouře
- ❖ instalace ostřikového čerpadla

Vyvíječ kouře



Procesy aerobního čištění odpadních vod jsou velmi energeticky náročné a naše společnost věnuje velkou pozornost optimalizaci nákladů za el.energii. Meziročně se nám tak podařilo snížit tyto náklady o 2,9%.



Aktivity v oblasti životního prostředí

Převážná většina činností, které společnost v oblasti péče o životní prostředí vyvíjí, se týká odvádění a čištění odpadních vod. Hlavním úkolem je navrácení vody zpět do přírody v co nejlepší kvalitě a s co nejmenší spotřebou energie.



U provozovaných čistíren je dbáno na dodržování limitů stanovených v jednotlivých povoleních k vypouštění odpadních vod do vod povrchových, což dokladuje to, že v žádné z lokalit se neplatí poplatek za znečištění. Průměrné koncentrace vypouštěných znečišťujících látek jsou u většiny parametrů hluboko pod povolenými limity.

Během roku byly prováděny kontroly vypouštěných odpadních vod do veřejné kanalizace u velkých potravinářských firem se zaměřením na dodržování limitů stanovených v kanalizačních řádech a kvůli zařazení do skupin pro fakturaci nadstandardního znečištění.

Jelikož v naší společnosti likvidace kalů vyprodukovaných na ČOV není možná aplikací na zemědělskou půdu, provádí se odvodněním na nové odstředivce a takto upravený kal se předává firmě A.S.A k následnému zpracování. V roce 2013 se vyprodukovalo 276 tun vylisovaného kalu.

Ostatní odpad, zejména odpad z lapáků písku, shrabky z česlí a směsný komunální odpad byl odvážen na skládku v Medlově. Výkopová zemina se používala na terénní úpravy v Nasobůrkách.

Do činnosti v oblasti životního prostředí rovněž patří ochrana vodního zdroje v Medlově a údržba jak vnitřního, tak vnějšího ochranného pásma.

Legislativa a předpokládaný vývoj

Do konce měsíce února je společnost povinna na základě zákona č. 274/2001 Sb. o vodovodech a kanalizacích aktualizovat a předat vodoprávnímu úřadu údaje z provozní evidence. K témuž datu zabezpečuje vlastními zaměstnanci zpracování aktualizace majetkové evidence a to i pro lokality, které provozuje na základě nájemních smluv. Do 30.6. bylo předáno vyúčtování všech položek výpočtu ceny podle cenových předpisů v písemné formě obecním úřadům a v elektronické formě včetně podrobného vykázání rozdílů Ministerstvu zemědělství ČR. Dále společnost každoročně zpracovává hlášení na Povodí Moravy, poplatkové hlášení a přiznání pro Olomoucký kraj a roční statistické výkazy dle zákona o státní statistické službě

V souladu s Plánem financování obnovy jsou na nadcházející rok připraveny opravy a výměny za více jak 7 mil.Kč. Nejvýznamnější a finančně nejnáročnější bude na vodovodech oprava hlavního řadu a veřejných částí přípojek v Litovli na ulici Červenská a Rybníček. Na úseku kanalizace pak oprava hlavních řadů na ulici Švédská a v ulicích Komenského a Mlýnská.

Na rok 2014 byl vytvořen rozpočet s plánovaným ziskem 1,8 mil. Kč. Největší nákladovou položkou je tradičně nákup vody od Moravské vodárenské a.s za 12 mil. Kč, dále pak oprava a údržba vlastního a najatého majetku 7,4 mil. Kč, nájemné obcím 11,4 mil. Kč a mzdové náklady 7,8 mil. Kč. Podle plánu by se měly náklady zvýšit o 4,6% a výnosy o 4%. V procentu zvýšených nákladů hraje největší roli tvorba druhé části zákonné rezervy na opravu hlavního vodovodního řadu na ulici Kollárova v Litovli, která bude realizovaná v roce 2015.

Aktivity v oblasti výzkumu a vývoje

V oblasti výzkumu a vývoje nebyly v roce 2013 vynaloženy žádné výdaje vzhledem k tomu, že společnost neprovádí výzkum ani vývoj nových výrobků a postupů.

Zpráva o vztazích mezi ovládající a ovládanou osobou

Dle §66a OZ byla zpracovaná písemná zpráva o vztazích mezi ovládající osobou Město Litovel na jedné straně a ovládanou osobou VHS ČERLINKA s.r.o. na straně druhé s tím, že v účetním období nebyla uzavřena ovládací smlouva ani nebyly provedeny žádné právní úkony a žádná jiná opatření v zájmu ovládající osoby. Mezi ovládající a ovládanou osobou nebyla uskutečněna opatření, na jejichž základě by vznikla ovládané osobě újma nebo škoda.

ZPRÁVA NEZÁVISLÉHO AUDITORA

Společníkům Vodohospodářské společnosti ČERLINKA s. r. o.

Provedli jsme audit příložené účetní závěrky Vodohospodářské společnosti ČERLINKA s. r. o., která se skládá z rozvahy k 31.12.2013, výkazu zisku a ztráty za rok končící 31.12.2013, přehledu o peněžních tocích za rok končící 31.12.2013 a přílohy této účetní závěrky, která obsahuje popis použitých podstatných účetních metod a další vysvětlující informace. Údaje o společnosti jsou uvedeny v bodě 1 přílohy této účetní závěrky.

Odповідnost statutárního orgánu účetní jednotky za účetní závěrku

Statutární orgán Vodohospodářské společnosti ČERLINKA s. r. o. je odpovědný za sestavení účetní závěrky, která podává věrný a poctivý obraz v souladu s českými účetními předpisy, a za takový vnitřní kontrolní systém, který považuje za nezbytný pro sestavení účetní závěrky tak, aby neobsahovala významné (materiální) nesprávnosti způsobené podvodem nebo chybou.

Odповідnost auditora

Naši odpovědností je vyjádřit na základě našeho auditu výrok k této účetní závěrce. Audit jsme provedli v souladu se zákonem o auditorech, mezinárodními auditorskými standardy a souvisejícími aplikačními doložkami Komory auditorů České republiky. V souladu s těmito předpisy jsme povinni dodržovat etické požadavky a naplánovat a provést audit tak, abychom získali přiměřenou jistotu, že účetní závěrka neobsahuje významné (materiální) nesprávnosti.

Audit zahrnuje provedení auditorských postupů k získání důkazních informací o částkách a údajích zveřejněných v účetní závěrce. Výběr postupů závisí na úsudku auditora, zahrnujícím i vyhodnocení rizik významné (materiální) nesprávnosti údajů uvedených v účetní závěrce způsobené podvodem nebo chybou. Při vyhodnocování těchto rizik auditor posoudí vnitřní kontrolní systém relevantní pro sestavení účetní závěrky podávající věrný a poctivý obraz. Cílem tohoto posouzení je navrhnout vhodné auditorské postupy, nikoli vyjádřit se k účinnosti vnitřního kontrolního systému účetní jednotky. Audit též zahrnuje posouzení vhodnosti použitých účetních metod, přiměřenosti účetních odhadů provedených vedením i posouzení celkové prezentace účetní závěrky.

Jsmes přesvědčení, že důkazní informace, které jsme získali, poskytují dostatečný a vhodný základ pro vyjádření našeho výroku.

Výrok auditora „bez výhrad“

Podle našeho názoru účetní závěrka podává věrný a poctivý obraz aktiv a pasiv Vodohospodářské společnosti ČERLINKA s. r. o. k 31.12.2013 a nákladů a výnosů a výsledku jejího hospodaření a peněžních toků za rok končící 31.12.2013 v souladu s českými účetními předpisy.

Auditor
Ing. František Rašner
Číslo auditorského oprávnění KAČR: 1239
Lazecká 46, 772 00 Olomouc

V Olomouci dne 11.3.2014



Zpráva dozorčí rady

Dozorčí rada na svém zasedání dne 28. března 2014 prozkoumala účetní závěrku Vodohospodářské společnosti ČERLINKA s.r.o. za rok 2013 (dle Zákona o obchodních korporacích č. 90/2012 Sb., § 447, odst. 3). Dozorčí rada konstatovala, že účetní závěrka zobrazuje věrný a poctivý obraz aktiv, závazků, vlastního kapitálu a finanční situace společnosti a doporučuje valné hromadě, aby výsledek hospodaření za rok 2013 ve výši 3,142.268,69 Kč schválila.

Současně se dozorčí rada seznámila se „Zprávou nezávislého auditora o ověření řádné účetní závěrky k 31.12.2013“, kterou zpracoval auditor ing. František Rašner, Lazecká 46, Olomouc.

Dozorčí rada nemá námitek proti návrhu prokuristky na převedení výsledku hospodaření za rok 2013 na účet nerozděleného zisku minulých let.



Mgr. Blahoslav Papájk
předseda
dozorčí rady

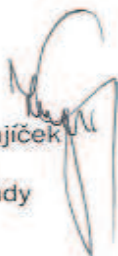


Marcela Berger Smrčková
místopředsedkyně
dozorčí rady

Iveta Janků
člen
dozorčí rady



Ing. Libor Zajíček
člen
dozorčí rady



Ing. Jiří Ruprecht
člen
dozorčí rady



**VÝKAZ ZISKU A ZTRÁTY
v plném rozsahu**

ke dni : 31.12.2013

(v celých tisících Kč)

ÍČ

47150904

Obchodní firma nebo jiný název účetní jednotky

**Vodohospodářská spol.
ČERLINKA s.r.o.**

Sídlo nebo bydliště účetní jednotky a místo podnikání liší-li se od bydliště

**Cholinská 1120
LITOVEL
784 01**

Označení a	TEXT b	Číslo řádku c	Skutečnost v účetním období	
			běžném 1	minulém 2
II.	Výkony	04	61 083	61 488
II. 1.	Tržby za prodej vlastních výrobků a služeb	05	59 291	61 487
2.	Změna stavu zásob vlastní činnosti	06	1 792	1
B.	Výkonová spotřeba	08	42 619	45 422
B. 1.	Spotřeba materiálu a energie	09	22 560	21 583
B. 2.	Služby	10	20 059	23 839
+	Přidaná hodnota	11	18 464	16 066
C.	Osobní náklady	12	10 883	10 315
C. 1.	Mzdové náklady	13	7 607	7 200
C. 2.	Odměny členům orgánů společnosti a družstva	14	137	136
C. 3.	Náklady na sociální zabezpečení a zdravotní pojištění	15	2 603	2 459
C. 4.	Sociální náklady	16	536	520
D.	Daně a poplatky	17	99	135
E.	Odpisy dlouhodobého nehmotného a hmotného majetku	18	2 514	2 503
III.	Tržby z prodeje dlouhodobého majetku a materiálu	19	143	137
III. 1.	Tržby z prodeje dlouhodobého majetku	20	0	37
III. 2.	Tržby z prodeje materiálu	21	143	100
F.	Zůstatková cena prodaného dlouhodobého majetku a materiálu	22	131	94
F. 1.	Zůstatková cena prodaného dlouhodobého majetku		0	13
F. 2.	Prodaný materiál	24	131	81
G.	Změna stavu rezerv a opravných položek v provozní oblasti a komplexních nákladů příštích období (+/-)	25	1 171	38
IV.	Ostatní provozní výnosy	26	160	37
H.	Ostatní provozní náklady	27	816	471
*	Provozní výsledek hospodaření	30	3 153	2 684

Označení a	TEXT b	Číslo řádku c	Skutečnost v účetním období	
			běžném 1	minulém 2
X.	Výnosové úroky	42	60	95
O.	Ostatní finanční náklady	45	73	77
*	Finanční výsledek hospodaření	48	-13	18
**	Výsledek hospodaření za běžnou činnost	52	3 140	2 702
XIII.	Mimořádné výnosy	53	2	78
*	Mimořádný výsledek hospodaření	58	2	78
***	Výsledek hospodaření za účetní období (+/-)	60	3 142	2 780
****	Výsledek hospodaření před zdaněním	61	3 142	2 780

Sestaveno : V Litvli dne : 10.2.2014	Podpisový záznam statutárního orgánu účetní jednotky:
Právní forma účetní jednotky: společnost s ručením omezeným	Předmět podnikání: provozování vodovodů a kanalizací výroba, obchod a služby neuvedené v přílohách 1 - 3 ŽZ

Auditor : Ing. František Rašner, osvědčení KAČR č. 1239

Zpracovala : Hana Holínková

ROZVAHA
v plném rozsahu
ke dni 31.12.2013
(v celých tisících Kč)

IČ

47150904

Obchodní firma nebo jiný název účetní jednotky

**Vodohospodářská spol.
ČERLINKA s.r.o.**

Sídlo nebo bydliště účetní jednotky a místo podnikání liší-li se od bydliště

**Cholinská 1120
LITOVEL
784 01**

Označ a	AKTIVA b	Číslo řádku c	Běžné účetní období			Minulé úč. období
			Brutto 1	Korekce 2	Netto 3	Netto 4
	AKTIVA CELKEM	001	114 703	33 734	80 969	75 027
B.	Dlouhodobý majetek	003	94 535	33 672	60 863	53 022
B. I.	Dlouhodobý nehmotný majetek	004	6 627	1 688	4 939	5 149
3.	Software	007	381	376	5	5
6.	Jiný dlouhodobý nehmotný majetek	010	6 246	1 312	4 934	5 144
B. II.	Dlouhodobý hmotný majetek	013	87 908	31 984	55 924	47 873
B. II. 1.	Pozemky	014	398	0	398	398
2.	Stavby	015	66 533	23 916	42 617	31 414
3.	Samostatné movité věci a soubory movitých věcí	016	15 149	8 068	7 081	4 022
7.	Nedokončený dlouhodobý hmotný majetek	020	5 828	0	5 828	12 039
C.	Oběžná aktiva	031	19 840	62	19 778	21 503
C. I.	Zásoby	032	1 344	0	1 344	1 508
C. I. 1.	Materiál	033	1 315	0	1 315	1 479
2.	Nedokončená výroba	034	22	0	22	22
4.	Zvířata	036	7	0	7	7
C. II.	Dlouhodobé pohledávky	039	5	0	5	0
C. II. 5.	Dlouhodobé poskytnuté zálohy	039	5	0	5	0
C. III.	Krátkodobé pohledávky	048	10 057	62	9 995	10 478
C. III. 1.	Pohledávky z obchodních vztahů	049	7 519	62	7 457	7 318
6.	Stát - daňové pohledávky	054	1	0	1	34
7.	Krátkodobé poskytnuté zálohy	055	823	0	823	802
8.	Dohadné účty aktivní	056	1 714	0	1 714	1 656
9.	Jiné pohledávky	057	0	0	0	668
C. IV.	Krátkodobý finanční majetek	058	8 434	0	8 434	9 517
C. IV.1.	Peníze	059	42	0	42	11
2.	Účty v bankách	060	8 392	0	8 392	9 506
D. I.	Časové rozlišení	063	328	0	328	502
D. I. 1.	Náklady příštích období	064	328	0	328	502

Označení	PASIVA	Číslo řádku	Stav v běžném účetním období	Stav v minulém účetním období
a	b	c	5	6
	PASIVA CELKEM	067	80 969	75 027
A.	Vlastní kapitál	068	71 124	67 962
A. I.	Základní kapitál	069	780	760
A. I. 1.	Základní kapitál	070	760	760
3.	Změny základního kapitálu	070	20	0
A. II.	Kapitálové fondy	073	40 630	40 630
2.	Ostatní kapitálové fondy	075	40 630	40 630
A. III.	Rezervní fondy, nedělitelný fond a ostatní fondy ze zisku	078	76	76
A. III. 1.	Zákonný rezervní fond / Nedělitelný fond	079	76	76
A. IV.	Výsledek hospodaření minulých let	081	26 496	23 716
A. IV. 1.	Nerozdělený zisk minulých let	082	26 496	23 716
A. V.	Výsledek hospodaření běžného účetního období	084	3 142	2 780
B.	Cizí zdroje	085	9 845	7 065
B. I. 1.	Rezervy	089	1 491	0
B. I. 3.	Rezervy podle zvl.práv.předpisů	090	1 491	0
B. III.	Krátkodobé závazky	102	8 354	7 065
B. III. 1.	Závazky z obchodních vztahů	103	5 380	3 555
4.	Závazky ke společníkům	107	9	8
5.	Závazky k zaměstnancům	108	503	557
6.	Závazky ze sociálního zabezpečení a zdravotního pojištění	109	333	347
7.	Stát - daňové závazky a dotace	110	706	1 147
8.	Krátkodobé přijaté zálohy	111	83	45
10.	Dohadné účty pasivní	113	1 304	1 374
11.	Jiné závazky	114	36	32

Sestaveno : V Litovli dne : 10.2.2014	Podpisový záznam statutárního orgánu účetní jednotky:
Právní forma účetní jednotky: společnost s ručením omezeným	Předmět podnikání: provozování vodovodů a kanalizací výroba, obchod a služby neuvedené v přílohách 1 - 3 ŽŽ

Auditor : Ing. František Rašner, osvědčení KAČR č. 1239

Zpracovala : Hana Holínková

2013

Příloha k účetní závěrce

Účetní závěrka byla zpracována v souladu se zákonem č. 563/1991 Sb., o účetnictví, ve znění pozdějších předpisů, s vyhláškou č. 500/2002 Sb. pro podnikatele a s Českými účetními standardy. Dále dle účetní osnovy, která je uvnitř společnosti realizovaná prostřednictvím účtového rozvrhu a vnitřních směrnic.

Údaje přílohy vycházejí z účetních záznamů a z dalších podkladů, které má společnost k dispozici.

Hodnotové údaje jsou uvedeny v celých tisících.

1. Popis účetní jednotky

Obchodní firma : Vodohospodářská společnost ČERLINKA
Sídlo : Cholinská 1120/13, Litovel
IČ : 47150904
DIČ : CZ47150904
Právní forma : společnost s ručením omezeným
Rozhodující předměty činnosti : provozování vodovodů a kanalizací
provádění staveb a jejich změn
Datum vzniku společnosti : 19. listopadu 1992
Provozy : Litovel, Medlov, Červenka, Mladeč

2. Společníci s podílem na základním kapitálu 20% a více

Obchodní jméno	Sídlo	Běžné účetní období		Minulé účetní období	
		Podíl (%)	Podíl (Kč)	Podíl (%)	Podíl (Kč)
Město Litovel	Litovel	66	500	66	500

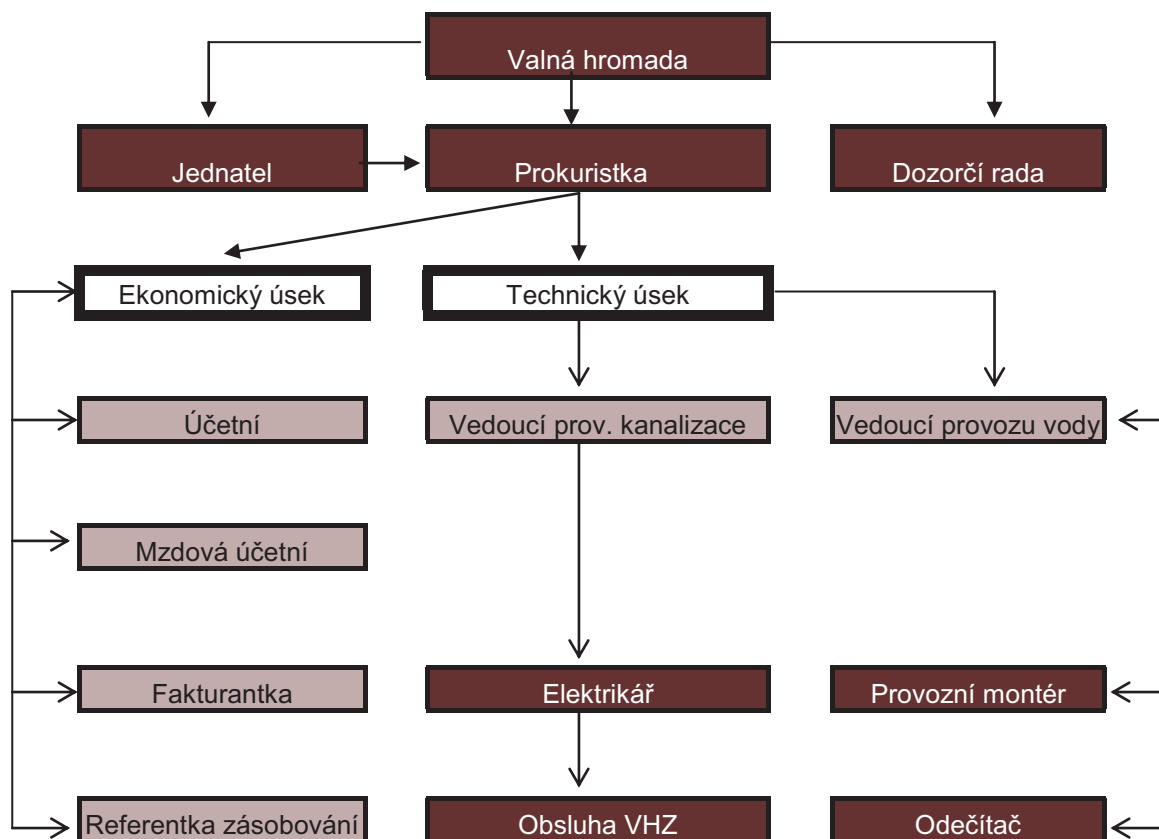
3. Statutární a dozorčí orgány ke dni uzavírání účetních knih

Jméno, příjmení, titul	Funkce
Zdeněk Potužák Ing.	Jednatel
Helena Stoupová Ing.	Prokuristka
Blahoslav Papajk Mgr.	Předseda dozorčí rady
Marcela Berger Smrčková	Místopředseda dozorčí rady
Jiří Ruprecht Ing.	Člen dozorčí rady
Libor Zajíček Ing.	Člen dozorčí rady
Iveta Janků	Člen dozorčí rady

4. Změny v obchodním rejstříku

V účetním období nebyla provedena žádná změna v Obchodním rejstříku.

5. Organizační struktura společnosti



6. Společníci

Společník	IČO	Zástupce společníka
Město Litovel	299138	Jaroslav Skála
Obec Červenka	635740	Jaroslav Vlček
Obec Mladeč	299219	Ing. Václav Arnoš
Obec Pňovice	635731	Mgr. Ludmila Zavadilová
Obec Žerotín	299758	Josef Motáň
Obec Strukov	635634	Jiří Hubáček
Město Uničov	299634	Mgr. Dalibor Horák
Obec Hnojice	298921	Libor Kašpárek
Obec Haňovice	635723	Arnošt Vogel
Obec Medlov	575666	Ing. Jan Zahradníček

7. Ovládací smlouva

V účetním období nebyla uzavřena smlouva o převodech zisku. Nebyla uzavřena ani ovládací smlouva mezi ovládanou a ovládající osobou. Podle § 66a Obchodního zákoníku je ovládající osobou Město Litovel. Je většinovým společníkem — 66% a disponuje většinou hlasovacích práv — 500 ze 760.

8. Osobní náklady

	Běžné období		Minulé období	
	Zaměstnanci celkem	Z toho řídicí pracovníci	Zaměstnanci celkem	Z toho řídicí pracovníci
Prům.pocet zaměstnanců	28	2	28	2
Mzdové náklady	7.519	863	7.098	838
Sociální zabezpečení	1.914	217	1.808	209
Zdravotní pojištění	689	78	651	75
Ostatní osobní náklady	86	X	102	X
Odměna členům VH a DR	137	X	136	X
Odměna statut.orgánu	656	z řádku 2	662	z řádku 2

9. Půjčky a úvěry

Osobám, které jsou nebo byly dozorčím nebo statutárním orgánem, nebyla poskytnuta půjčka, úvěr ani jiné plnění v nepeněžní formě. Prokuristce byl poskytnut příspěvek na penzijní připojištění ve výši 6 tis. Kč a na životní pojištění příspěvek ve výši 5 tis. Kč.

10. Způsoby oceňování

A) Dlouhodobý nehmotný a hmotný majetek

Oceňován v pořizovacích cenách. Do pořizovací ceny je zahrnuto — cena za DM, doprava, technické projekty, náklady na přípravu a zabezpečení, ostatní náklady s pořízením související. Vstupní hodnota je účetní jednotkou stanovena na 40 tis. Kč u DHM a na 60 tis. Kč u DNHM.

B) Dlouhodobý nehmotný a hmotný majetek vytvořený vlastní činností

Oceňován ve skutečných výrobních nákladech ve složení — spotřebovaný materiál, průměrné mzdy a odvody z nich, doprava dle stávajících kalkulací bez položky zisk. V běžném období byla vlastní činnost součástí akce Propoj Žerotínova—Tři Dvory.

C) Dlouhodobý nehmotný a hmotný majetek získaný bezplatně

Společnost nezískala v běžném roce žádný majetek bezplatně.

D) Technické zhodnocení dlouhodobého nehmotného a hmotného majetku

Technické zhodnocení zvyšuje pořizovací cenu majetku a je stanoveno od 40 tis. Kč. V běžném roce nebylo provedeno žádné technické zhodnocení. Opravy jsou účtovány přímo do nákladů. V běžném roce byly opravy provedeny za více jak 6 mil.Kč. Nejvýznamnější z nich : oprava kanalizační stoky A7 na Července, oprava hlavního vodovodního řadu a veřejných částí vodovodních přípojek v Litovli na ulicích Šargonská a Vítězná, v Chořelicích a na Července na ulici Svatoplukova a dále pak oprava shybky pod řekou Moravou u Pavlínského mostu.

E) Drobný dlouhodobý nehmotný a hmotný majetek

Za drobný dlouhodobý majetek účetní jednotka považuje nehmotný majetek od 5 do 60 tis. Kč a hmotný od 5 do 40 tis. Kč a oceňuje ho v pořizovacích cenách. Drobný majetek s dobou upotřebitelnosti delší jak 1 rok do 5 tis. Kč se účtuje do spotřeby a sleduje v podrozvahové evidenci. Ke konci období činí hodnota tohoto majetku 503 tis. Kč. Majetek v podrozvahové evidenci podléhá inventarizaci.

F) Zásoby

Nakupované zásoby oceňuje účetní jednotka v pořizovacích cenách snížených o poskytnuté slevy nebo případné skonto. Ve vlastní režii se zásoby nevytváří. Jako vedlejší náklad související s pořízením zásob se zahrnuje do pořizovací ceny poštovné a účtované dopravné. Účtování zásob se provádí způsobem A evidence zásob. Výdej zásob ze skladu je účtován cenami zjištěným aritmetickým průměrem, který se přepočítává při každém novém příjmu na sklad. Položka zásob představuje materiál na skladě v hodnotě 1.315 tis. Kč. Oproti předcházejícímu období se zásoby snížily o 164 tis. Kč.

G) Nedokončená výroba

Za nedokončenou výrobu společnost považuje množství nakoupené vody v potrubí a oceňuje ji aktuální cenou za vodné v daném roce. V běžném období se účtovalo o změně stavu, která vyplývá ze zvýšené ceny vodného a z prodloužení vodovodního řadu v Rozvadovicích a v Litovli na Pavlínce.

11. Způsoby odepisování

A) Účetní odpisy dlouhodobého majetku

Odpisový plán účetních odpisů dlouhodobého hmotného majetku sestavila účetní jednotka v interní směrnici (příloha 3m). Odpisový plán stanovuje použité sazby pro odepisování dlouhodobého hmotného a nehmotného majetku ve společnosti tak, aby odpis vyjadřoval reálné opotřebení a dobu využitelnosti jednotlivých

vých položek majetku. Účetní odpisový plán je odlišný od daňového. Odlišnost je daná tím, že společnost užívá majetek podstatně delší dobu, než je doba odepisování daná zákonem. Technické zhodnocení zvyšuje vstupní hodnotu majetku a odepisuje se stejným způsobem jako zhodnocený majetek. Pozemky a nedokončené investice se neodepisují. Metoda komponentního odepisování nebyla v běžném roce použita. Daňové odpisy se uplatňují dle zákona č. 586/1992 Sb. ve znění pozdějších předpisů a za rok 2013 jejich výše činí 5.193 tis. Kč.

Druh majetku	Odpis.doba	Sazba	Druh majetku	Odpis.doba	Sazba
Kanalizace	80	1,25 %	Hledací přístroje	15	6,67 %
Vodovody	60	1,67 %	Počítače	8	12,50 %
Stavby	100	1,00 %	Nábytek	20	5,00 %
Technologie	30	3,33 %	Software	36 měsíců	33,33 %
Přípojky	40	2,50 %	Ostatní nehm.majetek	60 měsíců	20,00 %
Řezací a bourací stroje	15	6,67 %	Modely a generely	360 měsíců	3,33 %

B) Účetní odpisy drobného dlouhodobého majetku

DDM se odepisuje po dobu 36 měsíců. Účetní a daňové odpisy se rovnají.

C) Opravné položky k majetku

Opravná položka k majetku nebyla v běžném roce vytvořena.

12. Přírůstky a úbytky majetku

A) Dlouhodobý nehmotný majetek

Skupina	Pořizov.cena		Roční odpis		Přírůstky		Úbytky		Zůstatková	
	Běžné	Minulé	Běžné	Minulé	Běžné	Minulé	Běžné	Minulé	Běžné	Minulé
DNHM	124	124	6	0	0	60	0	0	54	60
Software	167	167	0	0	0	0	0	0	0	0
Modely a generely	6.122	6.122	204	204	0	0	0	0	4.881	5.085

Modely a generely vodovodních a kanalizačních řadů jsou zařazeny jako jiný nehmotný majetek a dle zákona č. 586/1992 Sb. se odepisují 72 měsíců.

B) Dlouhodobý hmotný majetek

Skupina	Pořizov.cena		Roční odpis		Přírůstky		Úbytky		Zůstatková hodnota	
	Běžné	Minulé	Běžné	Minulé	Běžné	Minulé	Běžné	Minul	Běžné	Minulé
Pozemky	398	398	0	0	0	45	0	0	398	398
Budovy a stavby	66.533	53.973	1.358	1.328	12.560	47	0	0	42.617	31.415
Stroje, přístroje	8.988	5.281	544	531	3.869	208	162	1.285	5.618	2.292
Dopr. prostředky	2.866	2.865	206	193	1	788	0	34	897	1.103
Soub.sam.mov.věc	436	436	22	22	0	0	0	0	300	322

C) Drobný dlouhodobý majetek

Skupina	Pořizov.cena		Roční odpis		Přírůstky		Úbytky		Zůstatková hodnota	
	Běžné	Minulé	Běžné	Minulé	Běžné	Minulé	Běžné	Minulé	Běžné	Minulé
Drobný nehmotný	215	213	2	27	2	10	0	6	5	5
Drobný hmotný	2.859	2.759	184	212	158	198	58	169	266	305

D) Majetek pořízený formou finančního pronájmu

Popis	D ob a	Z bý vá	Zvýšená splátka (záloha)	Hodnota bez leasingové přírůžky	Leasingové splátky celkem (bez DPH)	Skutečně uhrazeno k 31.12.2013	Zbývá uhradit (bez DPH)
Traktor JOHN DEER	60	0	325	1.627	1.939	1.939	0
Nakladač LOCUST	60	1	186	931	1.160	1.143	17
Ford tranzit s vestavb.	60	16	104	518	712	547	165
Multikára FUSO	60	31	359	896	1.209	774	435
Dacia DUSTER	60	36	131	328	462	267	195

E) Majetek s dobou použitelnosti delší jak 1 rok a neuvedený v rozvaze

Titul	Běžné období	Minulé období
DDHM neuvedený na účtu 02220	44	38

F) Významné přírůstky majetku v běžném účetním období

Název majetku	Pořizovací cena
Odstředivka	3.380
Zkapacitnění vodovodního přivaděče pro město Litovel	9.489
Korelátor	205
Prodloužení vodovodu v Litovli na Pavlínce pro novu bytovou výstavbu	1.455
Jeřábová dráha na ČOV Litovel	137
Automatická svářečka elektrotvarovek	54

Stavba „Rekonstrukce—zkapacitnění vodovodního přivaděče pro město Litovel“, částečně financovaná ze Státního fondu životního prostředí ČR a z Fondu soudržnosti, byla zkolaudovaná dne 2.6.2013, ale dořešení, zaplacení a zapsání věcných břemen trvalo až do listopadu. Z toho důvodu byla stavba zařazena k odpisování a do majetku až 30.11.2013.

C) Nedokončený dlouhodobý majetek na 042

Název majetku	Dosud vynaloženo
Propoj Žerotínova Litovel—Tři Dvory	5.804
Prodloužení vodovodního řadu na Březové	24

13. Přijaté úvěry

Společnost nemá dlouhodobé bankovní úvěry.

14. Pojistné na sociální a zdravotní zabezpečení

Společnost nemá závazky vůči zdravotním pojišťovnám a správě sociálního zabezpečení po splatnosti, ani daňové nedoplatky vůči finančnímu úřadu.

15. Pohledávky

A) Pohledávky

Pohledávky jsou účtovány ve jmenovité hodnotě. Ke dni uzavírání účetních knih se hodnota nejistých pohledávek upravuje pomocí opravných položek na vrub nákladů. V běžném období činí pohledávky za odběrateli 7.515 tis. Kč.

Počet dnů po splatnosti	Běžné období	Minulé období
90 – 180	21	26
180 – 360	8	5
Více než 360	53	374
z toho přihlášené do konkurzu	46	374
vymáhané právníkem	7	1

B) Pohledávky po splatnosti

C) Vytvořené opravné položky na pohledávky po splatnosti

	Běžné období	Minulé období
Opravné položky účetní	62	382

Opravné položky v rámci zákona č. 593/1992 Sb. o rezervách nebyly v letošním roce vytvořeny.

	Běžné období	Minulé období
Odpis v rámci zák. 586/1992 Sb.	287	0

D) Odpis nevymahatelných pohledávek

E) Pohledávky oceněné reálnou hodnotou

Pohledávky určené k obchodování, oceněné reálnou hodnotou, společnost nevlastní.

	Běžné období	Minulé období
Elektrická energie	764	759
Ostatní	60	43

16. Finanční investice

Majetkovou účast v podnicích s rozhodujícím vlivem, cenné papíry, akcie, ani vyměnitelné dluhopisy společnost nevlastní.

17. Závazky

	Běžné období	Minulé období
Závazky k dodavatelům ve splatnosti	2.684	1.234
Sociální a zdravotní z výplat za prosinec	333	347
Daň z příjmů z výplat a dohod za prosinec	86	89
Dohadné položky pasivní	1.304	1.374
Nájemné z provozování infrastrukt.majetku	2.673	2.302
Srážky ze mzdy ve prospěch jiných osob	34	32
Ostatní	564	583

A) Krátkodobé závazky

B) Závazky po splatnosti

Společnost neeviduje závazky po splatnosti ani závazky se splatností delší jak pět let.

	Běžné období	Minulé období
Zálohy SIPO	83	45

18. Náklady

A) Provozní náklady

	Běžné období	Minulé období
Spotřeba materiálu	5.483	3.686
Spotřeba energie	5.556	5.768
Neskladovatelné dodávky	11.521	12.129
Opravy a údržba	6.510	11.512
Služby	13.492	12.073
Daně a poplatky	99	135
Prodej materiálu	131	81
Pokuty a penále	0	0
Ostatní provozní náklady	497	461
Odpisy	2.514	2.503

B) Finanční náklady

	Běžné období	Minulé období
Bankovní poplatky	70	73
Ostatní	4	4

19. Vlastní kapitál**A) Rozdělení zisku minulého účetního období**

Na zasedání 52. valné hromady společnosti ze dne 15.5.2013 bylo rozhodnuto, že vytvořený kladný výsledek hospodaření ve výši 2.780 tis. Kč se převede na účet nerozděleného zisku.

	Běžné období	Minulé období
Vlastní kapitál celkem	80.969	75.027
Základní kapitál	760	760
Změny základního kapitálu	20	0
Zákonný rezervní fond	76	76
Nerozdělený zisk minulých let	26.496	23.716
Hospodářský výsledek běžného účetního období	3.142	2.780
Kapitálové fondy	40.630	40.630

20. Výnosy

	Běžné období	Minulé období
Tržby celkem	59.434	61.497
Tržby za vodné	26.624	26.640
Tržby za stočné	25.313	25.418
Tržby za zvýšené znečištění	6.288	7.077
Tržby z prodeje služeb	1.066	2.352
Tržby z prodeje materiálu	143	100
Tržby z prodeje DM	0	38
Výnosové úroky	60	95

21. Mimořádné náklady a výnosy

Titul	Běžné období	Minulé období
Mimořádné náklady	0	0
Mimořádné výnosy	2	78

22. Informace o společnosti v rozvaze neuvedené

A) Nájemní smlouvy

Nájemní smlouvy jsou průběžně aktualizovány při každém převzetí nové části vodovodu nebo kanalizace.

Pronajímatel	Najatý majetek	Požizovací cena	Zůstatková cena
Město Litovel	vodovod, kanalizace, ČOV	510.997	479.857
Obec Červenka	vodovod, kanalizace, ČOV	93.572	93.216
Obec Medlov	vodovod, kanalizace, ČOV	138.795	135.204
Obec Hnojice	vodovod	7.777	7.777
Obec Mladeč	kanalizace, ČOV	40.932	40.932

V současné době společnost hospodaří s najatým majetkem v pořizovací ceně 792.074 tis. Kč.

B) Věcná břemena

Věcná břemena v roli oprávněného společnost eviduje v podrozvahové evidenci ve výši 262 tis. Kč a v roli povinného ve výši 30 tis. Kč.

C) Návrh na vypořádání výsledku hospodaření za běžné období

Prokuristka předloží návrh dozorčí radě a valné hromadě, aby byl zisk roku 2013 ve výši 3.142 tis. Kč převeden na účet nerozděleného zisku minulých let. Daň z příjmů nebude za rok 2013 přiznaná, jelikož společnost uplatní kladný rozdíl mezi účetními odpisy a odpisy dle zákona č. 586/1992 Sb. o dani z příjmů a daňovou ztrátu z roku 2011.

D) Náklady na odměnu auditora

Výše odměny za provedení nepovinného auditu zůstává od roku 2004 nezměněna a činí 40 tis. Kč.

E) Ostatní

Od roku 2010 společnost provozuje, mimo majetek společníků, také čistírnu odpadních vod ve Vilémově a od 1.1.2012 provádí na základě uzavřených smluv i fakturaci stočného. Náklady společných režijních středisek 900 a 940 za rok 2013 se tak rozpočítají dle metodiky uvedené ve Směrnici č.16 pro výpočet věcně usměrňovaných cen i na provoz Vilémov a vzniklá ztráta bude přefakturována obci.

F) Cash flow

23. Významné události po datu účetní závěrky

Na základě Usnesení Krajského soudu v Ostravě ze dne 10.2.2014 došlo, po nabytí právní moci, ke změně v OR, a to zvýšení základního kapitálu na 780 tis. Kč a zapsání Obce Vilémov jako nového společníka.

Sestaveno : V Litovli dne 10.2.2014	Podpisový záznam statutárního orgánu :
Auditor : Ing. František Rašner	Zpracovala : Hana Holínková

PŘEHLED O PENĚŽNÍCH TOCÍCH (cash-flow)

ke dni 31.12.2013

(v celých tisících Kč)

IČ

47150904

Obchodní firma nebo jiný název účetní jednotky

**Vodohospodářská společnost
ČERLINKA s.r.o.**

Sídlo nebo bydliště účetní jednotky a místo podnikání

Cholinská 1120, 784 01 Litovel

Členění položek	2013	2012
P. Stav peněžních prostředků a peněžních ekvivalentů na začátku úč.období	9 517	13 175
Z. Účetní zisk nebo ztráta z běžné činnosti před zdaněním	3 142	2 780
A.1. Úpravy o nepeněžní operace	3 972	2 681
A.1.1. Odpisy stálých aktiv (+) s výjimkou zůstatkové ceny prodaných stálých aktiv Umořování opravné položky k nabytému majetku (+/-)	2 514	2 503
A.1.2. Změna stavu opravných položek, změna stavu rezerv	1 171	38
A.1.3. Zisk (ztráta) z prodeje stálých aktiv (-/+)		150
A.1.4. Výnosy z dividend a podílů na zisku (-) (s výjimkou investičních spol. a fondů)		
A.1.5. Vyúčtované nákladové úroky (s výjimkou kapitalizovaných úroků) (+) Vyúčtované výnosové úroky (-)		-10
A.1.6. Případné úpravy a ostatní nepeněžní operace	287	
A* Čistý peněžní tok z provozní činnosti před zdaněním	7 114	5 461
A.2. Změna stavu nepeněžních složek pracovního kapitálu	608	25
A.2.1. Změna stavu pohledávek z provozní činnosti (+/-), aktivních účtů časového rozlišení a dohadných účtů aktivních	-977	1 289
A.2.2. Změna stavu krátkodobých závazků z provozní činnosti (+/-), pasivních účtů časového rozlišení a dlouhodobých účtů pasivních	1 421	-1 436
A.2.3. Změna stavu zásob (+/-)	164	172
A.2.4. Změna stavu krátkodobého finančního majetku nespádajícího do peněžních prostředků a ekvivalentů		
A** Čistý peněžní tok z provozní činnosti před zdaněním a mim.položkami	7 722	5 486
A.3. Vyplacené úroky s výjimkou kapitalizovaných úroků (-)		
A.4. Přijaté úroky (s výjimkou investičních spol. a fondů) (+)	60	85
A.5. Zaplacená daň z příjmů za běžnou činnost a za doměrky daně za minulá období (-)		
A.6. Mimořádný výsledek hospodaření	2	78
A.7. Přijaté dividendy a podíly na zisku (+)		
A*** Čistý peněžní tok z provozní činnosti (A**+ A.3.+ A.4.+ A.5.+ A.6.+ A.7.)	7 784	5 649
B.1. Výdaje spojené s nabytím stálých aktiv	-8 887	-9 345
B.2. Příjmy z prodeje stálých aktiv		38
B.3. Půjčky a úvěry spřízněným osobám		
B*** Čistý peněžní tok vztahující se k investiční činnosti (B.1.+ B.2.+ B.3)	-8 887	-9 307
C.1. Dopady změn dlouhodobých závazků, popř. takových krátkodobých závazků		
C.2. Dopady změn vlastního kapitálu na peněžní prostředky a na peněžní ekvivalenty	20	
C.2.1. Zvýšení peněžních prostředků a peněžních ekvivalentů z titulu zvýšení		
C.2.2. Vyplacení podílů na vlastním kapitálu společníkům (-)		
C.2.3. Další vklady peněžních prostředků společníků a akcionářů	20	
C.2.4. Úhrada ztráty společníky (+)		
C.2.5. Přímé platby na vrub fondů (-)		
C.2.6. Vyplacené dividendy nebo podíly na zisku včetně zaplacené srážkové daně		
C*** Čistý peněžní tok vztahující se k finanční činnosti (C.1.+ C.2.)	20	0
F. Čisté zvýšení, resp. snížení peněžních prostředků (A***+ B***+ C***)	-1 083	-3 658
R. Stav peněžních prostředků a peněžních ekvivalentů na konci období	8 434	9 517

Právní forma :	Sestaveno :	Podpisový záznam statutárního orgánu účetní jednotky:	Zpracovala :
s.r.o.	10.2.2014		Hana Holínková

Náklady a výnosy dle společníků za rok 2013

	Litovel ČOV	Litovel voda	Červenka ČOV	Červenka voda	Mladeč ČOV	Mladeč voda	Medlov ČOV	Medlov voda	Dětřichov	Žerotín	Haňovice	Hnojice	Pňovice	Strukov	Vilémov ČOV	Voda společné	ČOV společné	Správa	Nasobůrky skládka	Celkem
VÝNOSY																				
Tržby-voda	0	21 844 903	0	1 328 392	0	737 261	0	1 131 029	92 207	265 338	235 171	272 767	634 597	82 415	0	0	0	0	0	26 624 080
Tržby-stočné	21 563 044	0	1 589 521	0	529 958	0	1 293 571	0	0	0	0	0	0	0	337 105	0	0	0	0	25 313 199
Tržby-ostatní	6 581 410	0	7 112	0	0	0	34 861	0	0	0	0	0	0	0	0	403 091	240 018	230 383	0	7 496 875
Mím+prov+finan		287	0	0	0	0	0	0	0	0	0	0	0	0	105 000	765	50 385	3 693	0	160 130
Ostatní		1 791 960	0	0	0	0	0	0	0	0	0	0	0	0	0	1 195	0	60 087	0	1 853 242
Voda-společné	0	332 344	0	20 212	0	11 221	0	17 215	1 418	4 050	3 564	4 131	9 640	1 256	0	405 051				
ČOV-společné	247 394	0	18 237	0	6 070	0	14 840	0	0	0	0	0	0	0	3 862		290 403			
Správa	122 136	123 725	9 001	7 531	3 000	4 148	7 325	6 413	529	1 500	1 324	1 559	3 589	471	1 912			294 163		
Výnos celkem	28 513 984	24 093 219	1 623 871	1 356 135	539 028	752 630	1 350 597	1 154 657	94 154	270 888	240 059	278 457	647 826	84 142	447 879				0	61 447 526
NÁKLADY																				
Materiál	704 304	2 917 864	11 909	292 673	10 146	96 088	88 296	114 170	256	31 243	16 967	10 001	27 250	0	6 501	584 798	469 724	159 916	109	5 542 215
Energie	4 433 426	10 787	377 128	0	174 165	0	225 433	102 920	0	0	0	0	0	0	138 067	19 407	0	15 144	0	5 496 477
Služby	2 567 304	1 767 753	2 186 371	145 576	53 281	156 442	414 126	118 228	157	14 568	8 094	2 110	8 600	4 786	88 225	616 610	742 288	567 997	76 556	9 539 072
Osobní náklady	1 856 500	976 321	171 488	235 284	155 909	83 611	207 175	165 155	6 152	35 146	29 008	28 565	63 227	6 019	138 630	1 713 325	2 093 365	2 918 316	0	10 883 196
Daně a poplatky	25 655	3 976	0	0	0	0	5 405	0	0	0	0	0	0	0	0	19 788	15 166	28 205	500	98 695
Provozní náklady	146 553	287 129	10 369	0	0	0	13 628	138 392	0	0	0	0	0	0	0	49 383	42 675	127 833	0	815 962
Ostatní		1 161 927	0	0	0	0	0	0	0	0	0	0	0	0	0	0	0	213 328	0	1 375 255
Nákup vody		9 595 917	0	851 790	0	248 599	0	0	63 313	113 783	141 361	221 528	247 391	37 147	0	0	0	0	0	11 520 829
Odpisy	587 067	670 192	11 352	20 485	5 480	85 191	11 500	2 393	50 192	85 168	18 788		182 132	68 350	1 177	200 802	183 115	330 130	0	2 513 514
Nájemné	9 402 942	326 948	201 486	27 018	38 974	0	363 025	144 033	0	0	4 845	10 771	0	0	0	0	0	0	0	10 520 042
Voda-společné	0	2 628 975	0	159 885	0	88 754	0	136 175	11 214	32 041	28 196	32 682	76 258	9 933	0	3 204 113				
ČOV-společné	3 021 121	0	222 710	0	74 118	0	181 218	0	0	0	0	0	0	0	47 166		3 546 333			
Správa	1 810 633	1 834 182	133 443	111 638	44 481	61 488	108 586	95 067	7 850	22 240	19 624	23 113	53 203	6 977	28 344			4 360 869		
Náklad celkem	24 555 505	22 181 971	3 326 256	1 844 349	556 554	820 173	1 618 392	1 016 533	139 134	334 189	266 883	328 770	658 061	133 212	448 110				77 165	58 305 257
Výsl.hospodaření	3 958 479	1 911 248	-1 702 385	-488 214	-17 526	-67 543	-267 795	138 124	-44 980	-63 301	-26 824	-50 313	-10 235	-49 070	-231				-77 165	3 142 269

Ztráty vody v síti v roce 2013

Voda nakoupená v m3

	odběrné místo	leden	únor	březen	duben	květen	červen	červenec	srpen	září	říjen	listopad	prosinec	Nákup celkem	Fakturace	Odkalování	Ztráty v %
Nové Zámky	950-1002	280	741	672	727	746	794	773	771	891	724	794	1 194	9 107	9 818	0	-7,81
Sobáčov+Mladeč	950-1003	923	1 798	2 282	2 014	2 075	2 512	2 484	2 840	2 598	1 970	2 125	3 342	26 963	20 437	1166	19,88
Nasobůrky	950-1004	2 568	6 053	3 850	3 449	3 072	4 043	6 594	13 834	7 547	5 276	6 535	6 628	69 449	58 411	758	14,80
Víska	950-1005	136	255	260	269	282	344	333	409	308	273	274	441	3 584	2 736	48	22,32
Chudobín	950-1006	361	709	644	744	739	908	802	851	665	571	628	998	8 620	5 737	84	32,47
Myslechovice	950-1007	239	472	440	508	536	603	574	618	534	446	470	729	6 169	5 696	39	7,04
Unčovice	950-1010	488	854	911	970	989	1 157	1 042	1 289	1 024	975	1 017	1 682	12 398	11 139	115	9,23
Nová Ves	950-1014	148	295	266	321	384	397	373	612	384	312	310	465	4 267	3 882	41	8,06
Rozvadovice	950-10012	187	355	321	380	377	433	437	483	406	373	378	552	4 682	4 548	135	-0,02
Březové	950-10011	429	1 094	1 008	1 162	1 166	1 262	1 191	1 454	1 227	1 068	1 434	1 074	13 569	5 282	92	60,40
Litovel		13 499	50 313	38 949	45 716	40 359	37 224	43 577	41 633	40 539	39 228	43 659	65 085	499 781	388 481	5283	21,21
Tři Dvory		12 675	18 611	18 341	16 480	16 517	20 805	18 057	22 572	20 965	17 285	18 601	26 959	227 868	224 493	832	1,12
Červenka		4 198	6 376	5 230	10 050	9 682	9 771	5 856	6 875	6 456	6 217	7 560	14 114	92 385	53 840	3453	37,98
<i>Litovel - uzel</i>	<i>950-1008</i>	<i>30 372</i>	<i>75 300</i>	<i>62 520</i>	<i>72 246</i>	<i>66 558</i>	<i>67 800</i>	<i>67 490</i>	<i>71 080</i>	<i>67 960</i>	<i>62 730</i>	<i>69 820</i>	<i>106 158</i>				
Pňovice		417	2 419	1 822	2 440	2 320	1 714	3 240	2 731	2 406	2 350	2 506	2 467	26 832	26 186	312	1,24
Dětřichov		306	449	514	337	448	589	571	799	629	567	385	1 273	6 867	3 799	275	40,67
Strukov		178	252	258	281	291	331	342	447	357	322	354	616	4 029	3 287	78	16,48
Žerotín		676	941	842	937	912	1 053	928	1 153	1 124	848	1 041	1 886	12 341	10 808	683	6,89
Hnojice		1 194	1 766	1 723	1 839	1 948	2 119	1 949	2 334	2 090	1 817	2 119	3 129	24 027	10 771	522	53,00
<i>Střeň - uzel</i>	<i>950-1009</i>	<i>2 771</i>	<i>5 827</i>	<i>5 159</i>	<i>5 834</i>	<i>5 919</i>	<i>5 806</i>	<i>7 030</i>	<i>7 464</i>	<i>6 606</i>	<i>5 904</i>	<i>6 405</i>	<i>9 371</i>				
Haňovice	950-10101	543	1 117	1 039	1 190	1 265	1 381	1 523	1 338	1 335	1 250	1 293	2 058	15 332	9 368	500	35,64
Průmyslová zóna	950-10143	5 493	12 820	13 450	13 540	17 950	16 670	20 210	21 220	17 460	11 740	13 470	17 264	181 287	188 974	0	-4,24
Celkem		44 938	107 690	92 822	103 354	102 058	104 110	110 856	124 263	108 945	93 612	104 953	151 956	1 249 557	1 047 693	14416	15,00

Voda vyrobená v m3

Medlov+Z.Újezd		4505	4928	4468	4975	4799	4524	4605	4404	4893	4194	4808	5036	56139	40064	801	27,21
Králová, Hlívce		550	571	558	571	639	696	537	1207	736	570	633	720	7988	4883	61	38,11
Holubice		290	348	405	284	422	451	440	606	504	421	447	451	5069	3064	20	39,16
Celkem		5345	5847	5431	5830	5860	5671	5582	6217	6133	5185	5888	6207	69196	48011	882	29,34

PRACOVNÍ KOLEKTIV - PROSINEC 2013

